

SLUTREDOVISNING

LÄNSMUSEET GÄVLEBORG 2009 – DNR 2061/320

Marina natur- och kulturvärden kring Axmar bruk

Fältarbetsrapport

Axmar bruk
Hamråde socken
Gävle kommun
Gästrikland
2009

Jim Hansson
Peter Hansson
Pernilla Flyg
Bo Ulfhielm



INLEDNING

Nordic Blue Parks är ett nordiskt samarbetsprojekt som förenar naturvård och kulturmiljövård under vatten. Projektet är finansierat av Nordiska ministerrådet. Svenska parter är Naturvårdsverket och Statens maritima museer.

Inom ramen för Nordic Blue Parks-projektet har fältarbeten utförts i och i anslutning till Axmars naturreservat, Gävle kommun, Gästrikland. Arbetena syftade till att utreda potentiella besöksmål med natur- och kulturvärden under vatten. Ett tiotal lokaler besiktigades med avseende på bl.a. tillgänglighet, upplevelsevärde och pedagogisk potential. Fältarbetet genomfördes i två omgångar under perioden 29 juni–2 juli 2009 respektive 23–25 september 2009, i samverkan mellan Läns museet Gävleborg, Kustfilm AB samt Sjöhistoriska museet, som är en del av Statens maritima museer.

Fältarbetena har till större delen finansierats inom ramen för Naturvårdsverkets del av Nordic Blue Parks.

Arbetets fokus har dels legat på att ta fram ett prioriteringsunderlag till arbetsgruppen för att kunna välja ut *vilka* platser som skall ingå, och *hur* informationen skall utformas, dels att ta fram ett bild- och kunskapsunderlag att användas i kommande informationssatsning med undervattensstigar.

MATERIAL OCH METOD

Lokalerna inventerades genom översimning via snorkling och dykning och dokumenterades genom film samt stillbildsfoto. Vikarna vid Kusökalv inventerades med hjälp av vattenkikare.

Uppgifterna om vegetationen i Österhamn på Kusökalv hämtades från tidigare inventering:

- Länsstyrelsen Gävleborg: Fiskyngel och undervattensvegetation i Axmar naturreservat, Gävleborgs län. Rapport 2005:4

Uppgifterna om vegetationen på Sandbanken hämtades från tidigare inventering:

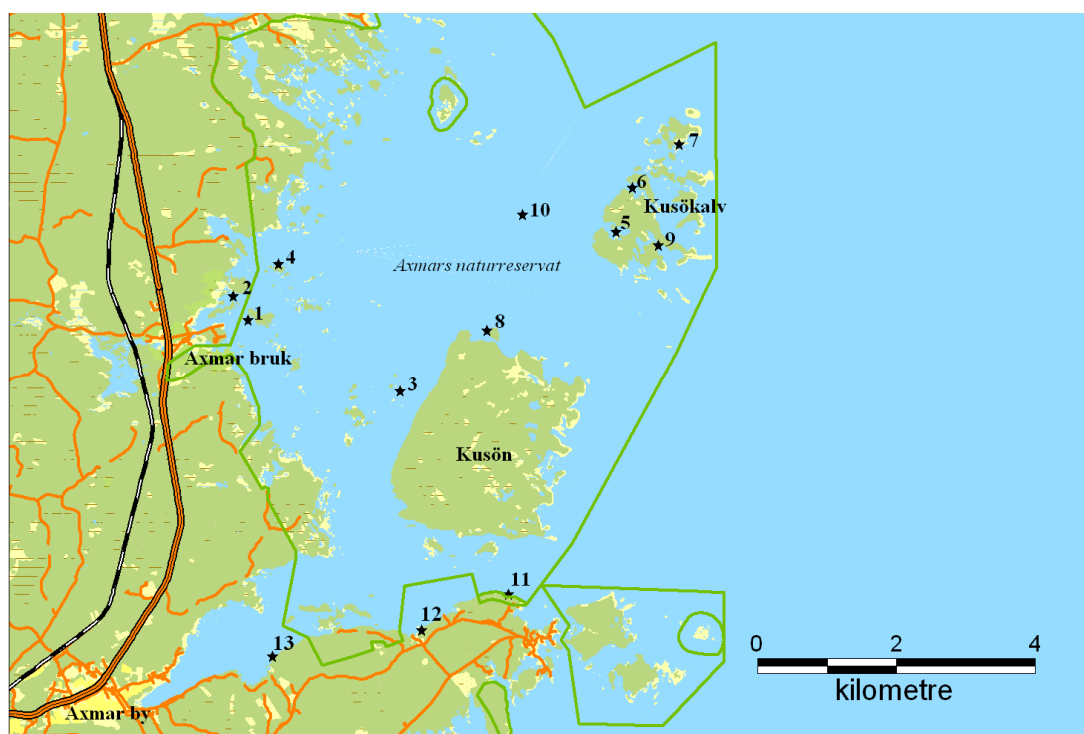
- Länsstyrelsen Gävleborg: Marinbiologisk undersökning i Axmar och Hilleviks-Trödjefjärden. Sveriges Vattenekologer AB. februari 2009.

Uppgifter om forn- och kulturlämningar inom området kommer från fornminnesregistret samt följande publikationer:

- Den maritima kulturmiljön kring Axmar bruk, Läns museet Gävleborg rapport 2007:01
- Norrlandsleden II, Arkiv för norrländsk hembygdsforskning XXIII 1987.

Flera av de besiktigade lokalerna har inte varit kända av antikvariska myndigheter tidigare, utan har inkommit som tips från privatpersoner. Mycket god hjälp har erhållits från Dan Engman, Axmar by, Inge Hillborg, Säljemar och Jan Dahlström, Gävle.

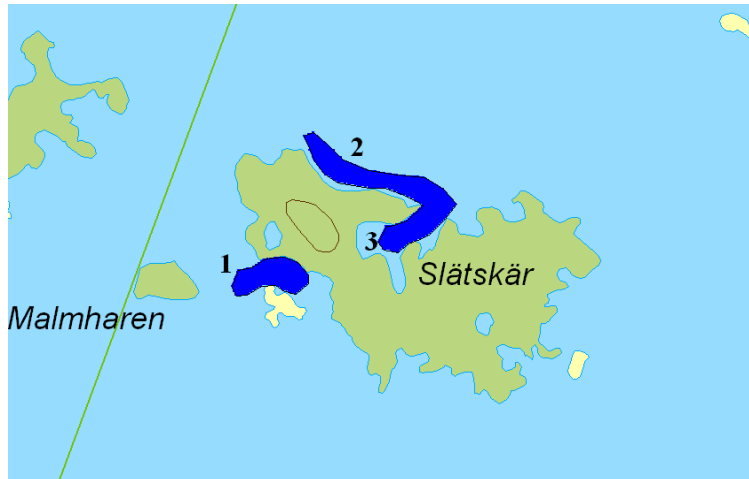
På tidigare oregistrerade fartygslämningar utfördes en enkel måttbandsuppmätning och en beskrivning för anmälan till fornminnesregistret (se bilaga 1). Att avgänsa fornlämningar, eller avgöra vilka objekt som är fasta fornlämningar, har dock inte varit arbetets syfte.



I undersökningen ingående lokaler. Den gröna linjen representerar gräns för naturreservat. Efter den digitala fastighetskartan, © Lantmäteriverket 2008. Medgivande nr 2008/1787

BESIKTIGADE LOKALER VID AXMAR BRUK

1. Malmharen – Slätskär



Besiktigades: 29 juni 2009

Tillgänglighet: Platsen ligger ca 300 m från hamnen i Axmar bruk. Platsen kan nås med båt eller ytsim. Området är grunt, 1-3 meter, och kan i sin helhet ses från ytan vid god sikt. Läget är väderskyddat, men sikten dålig vissa perioder.

Naturvärden

1) De tre fartygslämningarna ligger på mellan 1 och 3 meters djup i den västra delen av det besiktade området. Vraken är draperade med fintrådiga alger, *Grönslick*, *Cladophora glomerata*, och *tarmalger*, *Enteromorpha sp.* Sötvattensvampen *Ephydatia fluviatilis* förekommer på de vertikala delarna av spanten. Omgivande botten består av mjukbotten med mycket fina sediment som gör att sikten lätt försämras då man rör sig oförsiktigt i området.

Öster om de tre vraken följer ett ca 1 m djupt sund, där botten övergår till sand i de grundaste partierna. Följande växter hittades här:

Ålnate *Potamogeton perfoliatus*

Borstnate *P. pectinatus*

Kotteslinga *Myriophyllum sibiricum*

Hårsärv *Zannichellia palustris*

Hjulmöja *Ranunculus circinatus*

Havsrufose *Tolypella nidifica*

2) Den exponerade sträckan på Slätskärs norra sida är blockrik med små partier av grus.

Botten lutar brant ner mot 2-3 m djup. På små, sandiga partier mellan blocken växer sparsamt med:

Ålnate *Potamogeton perfoliatus*

Borstnate *P. pectinatus*
Trådnate *P. filiformis*
Höstlånke *Callitriche hermafroditum*

3) Viken som mynnar mitt på öns nordsida var blockrik vid mynningen, och grundade sedan upp med mycket fina sediment. Sikten var här ca 0,5 m.

Förutom de arter som påträffades i sandfickorna på den exponerade nordsidan växte här också kransalgen *havsrufse*, *Tolypella nidifica*. På många av blocken finns också sötvattensvamp.

Kulturvärden

Tre fartygslämningar besiktigades (vid 1 på flygbilden), samtliga sannolikt utrangerade pråmar. Fartygslämningarna är relativt välbevarade med flera intressanta detaljer att undersöka. Det finns knän, däcksbalkar, delar av akterspegel med ett fortfarande kvarsittande fönster på plats, blyinfattande spygatter och roder mm. Lämningen längst in i viken (3 nedan) är en renodlad pråm med lådliknande form och ett skarpt spetsigt förparti. Skeppssidorna är raka med kraftiga spant. Här finns även delar av den kollapsade överbyggnaden med fönster kvar.

1. Fartygslämning, kravellbyggd, daterad ca 1850, ursprungligen segelskuta som blivit nedriggad och slutat som pråm
2. Fartygslämning, kravellbyggd, daterad ca 1850, ursprungligen segelskuta som blivit nedriggad och slutat som pråm
3. Fartygslämning, Kravellbyggd, daterad ca 1900, byggd som pråm



Delar av den utfallna aktern på fartygslämning 1. Både roder och akterstaven står upprätt i förgrunden. Foto: Jim Hansson.

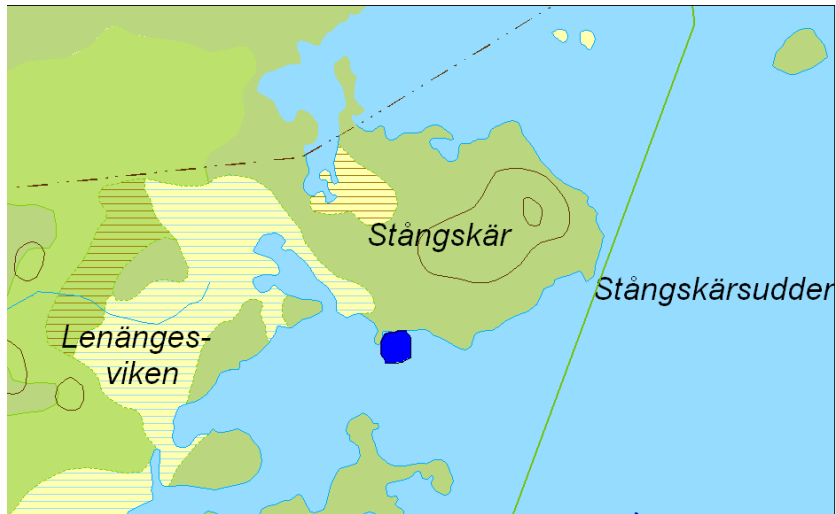


Rodret och akterstävén på fartygslämning 2. Foto: Jim Hansson.



Pråmen, nr 3 med det spetsiga förpartiet på bottenskrovet samt de kraftiga bottenstockarna, i förgrunden kan man skymta den utfallna styrbordsidan. Foto: Jim Hansson.

2. Lenängsviken



Besiktigades: 29 juni 2009

Tillgänglighet: Platsen ligger ca 650 m med båt från hamnen i Axmar bruk. Det aktuella området ligger grunt, endast 1-3 meter. Det är ofta dålig sikt, men stora delar ses från ytan.

Naturvärden

Fartygslämningens norra del ligger ända upp emot bården av bladvass vid stranden. Botten runt fartygslämningen är mjukbotten med ett största djup på ca 3 meter.

Den enda vegetation som påträffades här var enstaka skott av

Ålnate *Potamogeton perfoliatus*
Kotteslinga *Myriophyllum sibiricum*

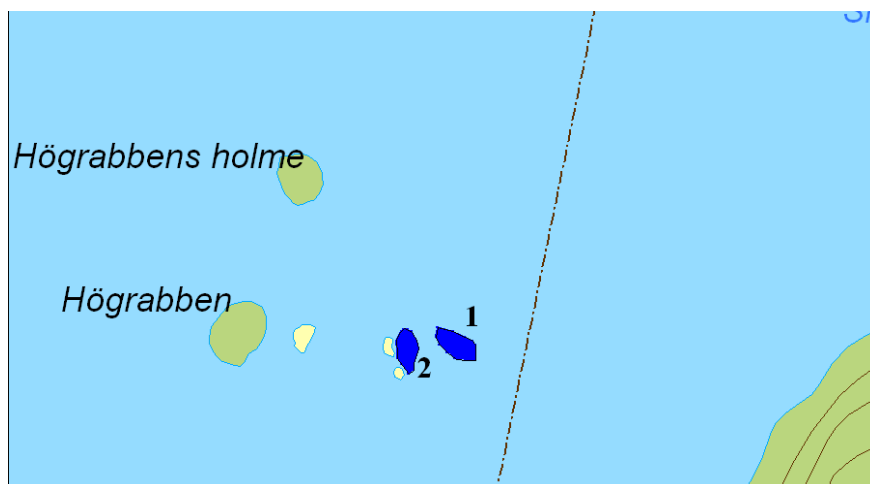
Kulturvärden

Förhållandevis gammalt fartyg enligt dendrodatering.

Fartygslämningen är nedbruten, men med tydligt bibehållen skeppsform. Längre in i Lenängsviken finns ytterligare minst två fartygslämningar efter pråmar. Dessa är dock svåråtkomliga med båt och fältbesiktigades inte.

Fartygslämning, kravellbyggd, daterad till ca 1820, segelskuta, troligen omgjord till pråm.

3. Högrabben



Besiktigat: 2 juli samt 25 september

Tillgänglighet: Platsen ligger ca 3 km från hamnen i Axmar bruk. Fartygslämningen syns inte från ytan. Sportdykning eller möjligen snorkling. Platsen kan vara vindutsatt.

Naturvärden

1) På fartygslämningen växer med 5% täckning

Blåstång *Fucus vesiculosus*

Smaltång *F. radicans*

Epifytiskt på tången fanns rödalger

Ullsleke *Ceramium teunicorne*

Fjäderslick *Polysiphonia fucoides*

2) I det grunda området väster om vrakgrynnan finns en skog av

Borstnate *Potamogeton pectinatus*

På samma grundområde växer enstaka blåstång och smaltång tillsammans med

Kotteslinga *Myriophyllum sibiricum* och kransalgen

Havsslinke *Tolypella nidifica*

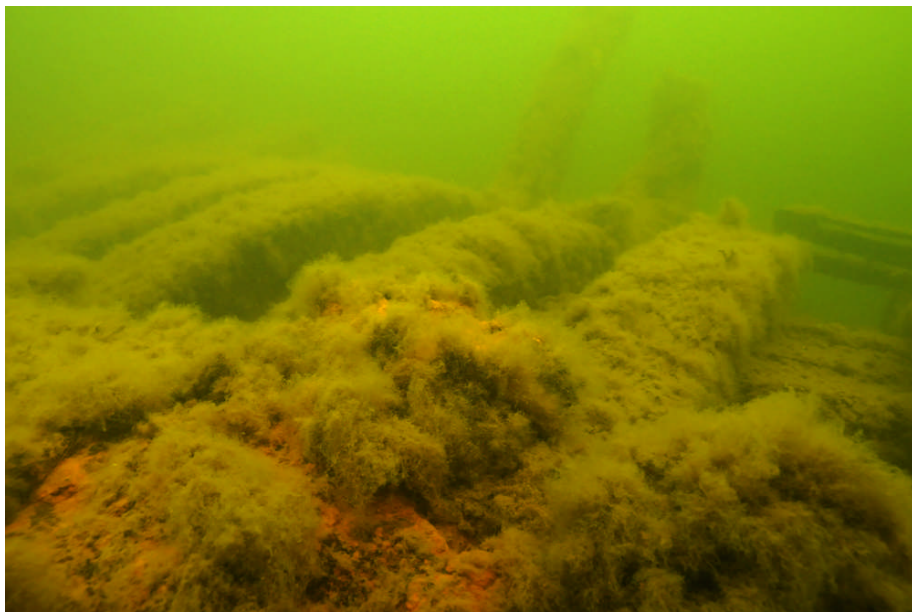
Kulturvärden

Fartygslämningen ligger på 2 till 7 m djup med den grundaste delen mot väster, nära blocken som når över ytan. Sannolikt utgör lämningen vraket efter slupen Venus som förläste i området år 1867 på väg ut från bruket med tackjärnslast. Enligt dokument från Krigsarkivet så bärgades det mesta av lasten efter förlisningen. Två besättningsmän omkom tragiskt vid förlisningstillfället. Fartygslämningen har genom sin tillgänglighet och dramatiska historia ett stort pedagogiskt värde.

Fartygslämning, klinkbyggd, öppen segelskuta, med delar av tackjärnslast kvar ombord.

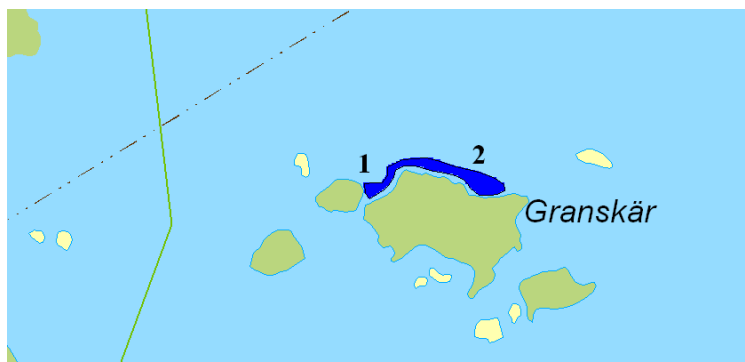


Peter Hansson inspekterar smaltång. Foto Jim Hansson.



Slupen Venus. I förgrunden syns korroderade tackjärn, rester av lasten. Foto: Jim Hansson.

4. Granskär



Besiktat: 30 juni samt 2 juli 2009

Tillgänglighet: Platsen ligger 1,2 km från hamnen i Axmar bruk. Det mesta är synligt från ytan, och sikten är vanligen bra. Lämpligt för snorkling samt besök med båt eller kanot.

Naturvärden

1) Längst in i denna grunda vik ligger resterna av en fartygslämning som landhöjningen pressat upp över ytan. I sanden mellan blocken växer glesa bestånd av

Ålnate *Potamogeton perfoliatus*

Havsrufose *Tolypella nidifica*

2) En spännande fartygslämning ligger på 3-4 m djup nedanför Granskärs nordsluttning, som till stora delar utgörs av dumpade ballaster med krossat tegel, bränd kalk, flinta, skal efter sandmussla och ostron. I svackorna mellan stora block finns sand och grus.

På blocken växer

Grönslick *Cladophora glomerata*

Tarmalger *Ulva sp*

Ullsleke *Ceramium teunicorne*

och i sandsvackorna

Höstlänke *Callitriche hermafroditica*

Hårsärv *Zannichellia palustris*

På fartygslämningen växer enstaka exemplar av

Smaltång *Fucus radicans*

Kulturvärden

Granskär har utgjort lastageplats till Axmar bruk och har flera upplevelsevärda lämningar längs en ca 150 meter lång sträcka efter öns norra sida:

Fartygslämning, klinkbyggd, daterad ca 1820, endast spillror (vid siffran 1 på flygbilden).

Ballastplats, bestående av minst tre ballasthögar med tegel och kalksten, samt spridd ballast längs strandkanten.

Ett flertal moringar förekommer på Granskär och det mindre skäret strax norr därom.

Fartygslämning, kravellbyggd, daterad ca 1700, lämningen har flera intressanta detaljer som lastport och knän (vid siffran 2 på flygbilden). Tackjärn, ankare samt annat "dumpgods" förekommer i närområdet.

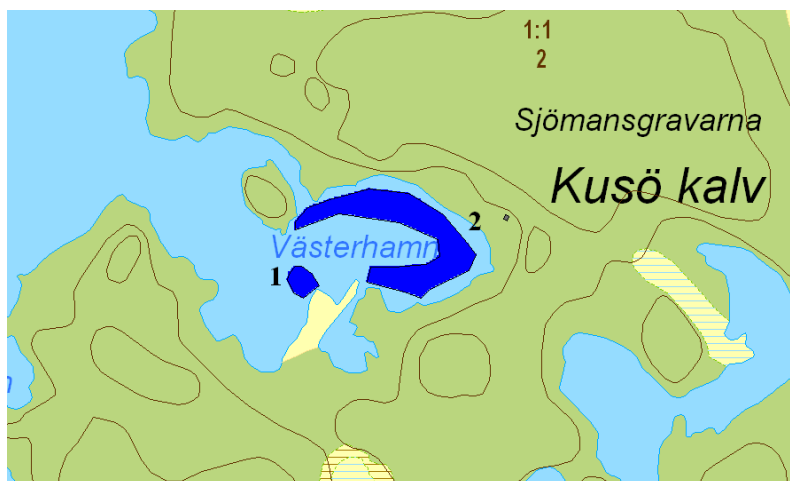


En av flera ballasthögar intill 1700-talsvraket. Högarna innehåller kalk, tegel, keramik, slagg och snäckskal från andra geografiska områden i Östersjön som indikerar långväga seglatser. Foto: Jim Hansson.



Nedfallna knän som förbundit däcksbalkarna med skrovet på 1700-talsvraket. Foto: Jim Hansson.

5. Västerhamn



Besiktigat: 30 juli 2009

Tillgänglighet: Platsen ligger 5,7 km från hamnen i Axmar bruk. Iordningställd gästhamn med brygga och toalett finns på plats.

Naturvärden

Viken, som till stor del täcktes av en smal bård av bladvass längs stränderna, innehåller följande arter listade i fallande täckningsgrad från 25% till enstaka ex.:

Hårsärv	<i>Zannichellia palustris</i>
Kotteslinga	<i>Myriophyllum sibiricum</i>
Hjulmöja	<i>Ranunculus cirsinatus</i>
Vitstjälksmöja	<i>R. baudotii</i>
Havsrufose	<i>Tolypella nidifica</i>
Höstlånke	<i>Callitriche hermafroditica</i>
Borststräfsse	<i>Chara aspera</i>
Borstnate	<i>Potamogeton pectinatus</i>
Ålnate	<i>P. Perfoliatus</i>

Kulturvärden

I anslutning till Västerhamn finns följande forn- och kulturminnen noterade:

Fyndplats för mynt och keramik Westerdahl X 329

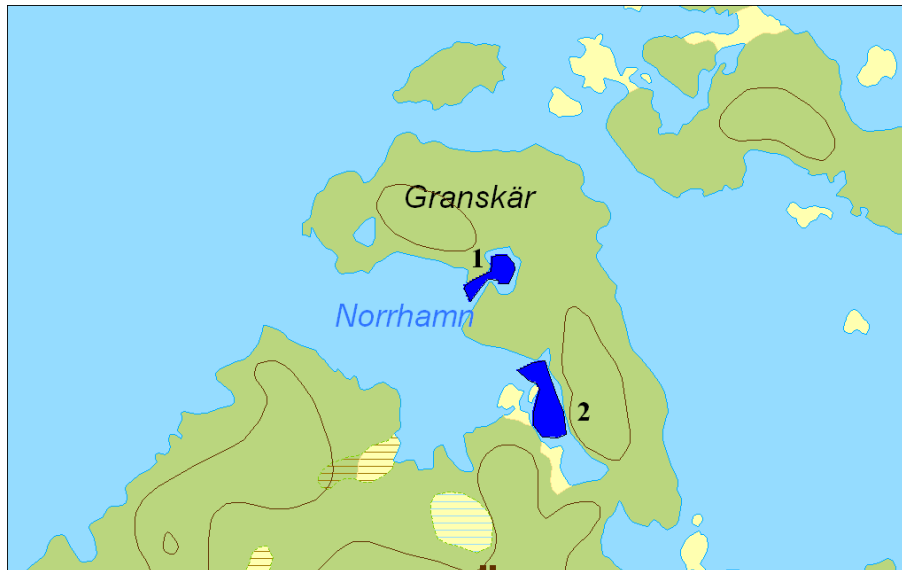
Sjömanskyrkogård, RAÄ 131 Hamrånge sn, Första belägg år 1793

Plats med tradition, RAÄ 135, Hamrånge sn. Gravplats för rysk löjtnant enligt folktradition.

Vid siffran 1 på flygbilden besiktigades efter ett tips en fartygslämning på grunt vatten:

Vrakplats för mindre fiskebåt, klinkbyggd, ca 12 m l, av förhållandevis modernt datum.

6. Norrhamn



Besiktigt: 30 juni 2009

Tillgänglighet: Platsen ligger ca 6 km från hamnen i Axmar bruk, SXX-boj.

Naturvärden

1) Denna lilla vik visar tecken på att vara en uppgrundad gammal hamn.

Här växer sparsamt med

Borstnate *Potamogeton pectinatus*

Vitstjälksmöja *Ranunculus baudotii*

Ålnate *P. perfoliatus*

2) Längst in i Norrhamn finns en grund vik med sandig botten.

I dess mynning ser vi enstaka exemplar av

Vitstjälksmöja *Ranunculus baudotii*

Längre in i de grundaste delarna, ca 0,5 m djup, täcks den sandiga botten till 50% av

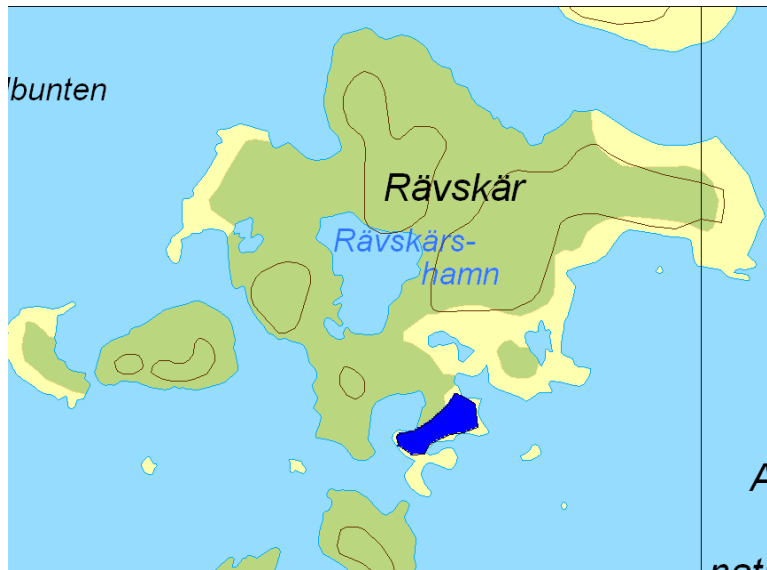
Trådnate *Potamogeton filiformis*

Borststräfsse *Chara aspera*

Kulturvärden

Bryggrester, stenrensade ytor och andra spår av hamnanläggningar förekommer främst längs vikens södra sida (obs ortnamnet Norrhamn).

7. Rävskär



Besiktigt: 30 juni 2009, endast landbesiktning.

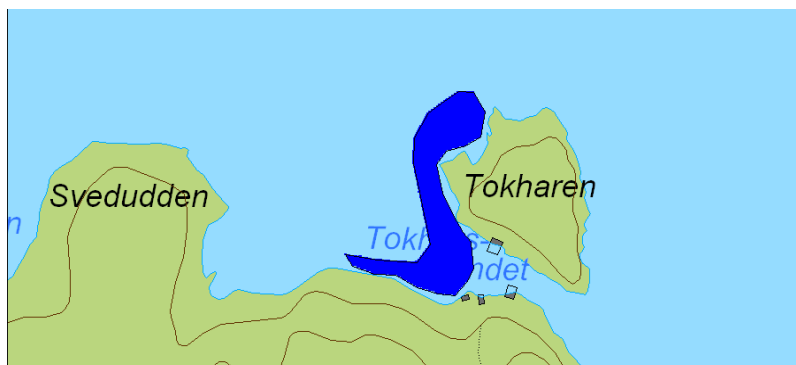
Ön besöktes i syfte att lokalisera en oregistrerad ryssugn, som dock ej påträffades. Ön präglades av sin orördhet med en imponerande naturskog. Vid det markerade fältet finns vackra strandängar med en frodigt grönskande flora. Driftvallar med blåstång och smaltång vittnade om var gödningen kom ifrån.

Här växer bland annat strandglim, strandmynta, iris, fackelblomster, hästsvans, vänderot och mängder av förgätmigej. Mycket vackert!!



Rävskärs strandflora med vänderot och förgätmigej. Foto: Jim Hansson.

8. Tokharen



Besiktat: 1 juli 2009

Tillgänglighet: Platsen ligger 3,7 km öster om hamnen, Axmar bruk. Vraket låg vid besiktningstillfället inom nätavspärrad fiskeanordning.

Naturvärden

På de grundare partierna, 2-3 m djup, växer enstaka exemplar av

Borstnate *Potamogeton pectinatus*

Ålnate *P. perfoliatus*

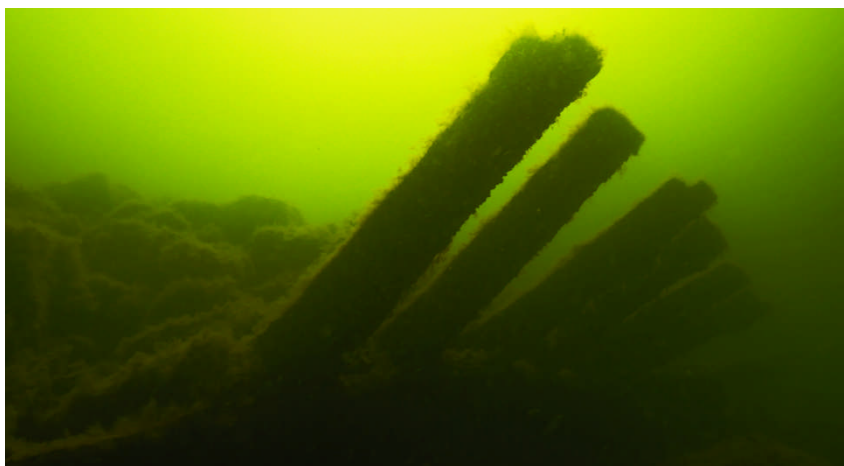
Trådnate *P. filiformis*

Vitstjälksmöja *Ranunculus baudotii*

Kulturvärden

Fartygslämning, klinkbyggd, malmlastad, okänd ålder

Lämningen har många tydliga detaljer, såsom akterstäv och roder. Akterstäv är kraftigt utåtfallande vilket indikerar att det skulle kunna röra sig om en roslagsskuta. Akterspegeln ligger nedfallen vid vraket. Hela järnmalmslasten ser ut att vara intakt, troligen har man inte lyckats bärga så mycket av malmen. Fartygslämningen går sannolikt att identifiera med arkivforskning



Del av den intakta malmlasten fortfarande i lastutrymmet på vraket.
Foto: Jim Hansson.

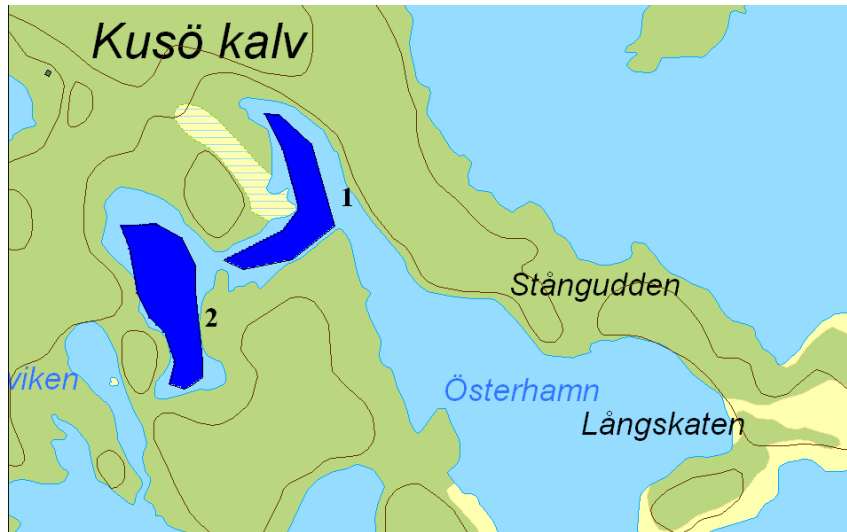


Bo Ulfhielm inspekterar akterstäv på det malmlastade vraket vid Tokharen. Foto: Jim Hansson.



Kotteslinga vid Kusökalv. Foto: Jim Hansson.

9. Österhamn



Besiktigt: Ej besiktigt under fältarbetet.

Tillgänglighet: Platsen ligger ca 6 km från hamnen i Axmar bruk. Toalett och SXX-boj finns i området.

1) Området är omgivet av block och stenar med lite vass längst in i den norra delen. Djupet varierar mellan 1 och 2 m och har ett största djup på 3 m vid mynningen.

Följande arter förekommer med låg täckningsgrad:

Hårsärv	<i>Zannichellia palustris</i>
Vitstjälksmöja	<i>Ranunculus baudotii</i>
Borstnate	<i>Potamogeton pectinatus</i>
Ålnate	<i>P. perfoliatus</i>
Höstlånke	<i>Callitriche hermafroditica</i>
Borststräfsse	<i>Chara aspera</i>
Havsrufose	<i>Tolypella nidifica</i>

2) Denna innersta delen av Österhamn är till största delen grundare än 1m, men i den norra delen finns den djupaste punkten, 2,6 m.

Stränderna utgörs av stenblock med mindre anhopningar av havssäv.

Större delen av viken täcktes av undervattenvegetation. Vanligast förekommande var

Hårsärv	<i>Zannichellia palustris</i>
Borstnate	<i>Potamogeton pectinatus</i>

Enstaka exemplar av dessa växer också i detta område:

Höstlånke	<i>Callitriche hermafroditica</i>
Hjulfmöja	<i>Ranunculus circinatus</i>
Kotteslinga	<i>Myriophyllum sibiricum</i>

Kulturvärden

Inga kända kulturlämningar förekommer inom området.

10. Sandbanken



Besiktigat: Ej besökt under fältarbetet. Besiktigat år 2008.

Tillgänglighet: Platsen ligger ca 4 km från hamnen i Axmar bruk. Det finns inga förtöjningsmöjligheter i närområdet.

Naturvärden

Det markerade området utgör den del av den stora sandbank som har ett djup mellan 1,6 och 2,5 m. Bottnarna täcks till 50% av växtlighet. Sand är den dominerande bottenytan, men stenar och block förekommer. Kransalgerna dominerar på denna del av banken och bildar ibland heltäckande ängar.

Följande arter växer på denna del av Sandbanken:

Borststräfsse	<i>Chara aspera</i>
Grönsträfsse	<i>Ch. baltica</i>
Borstnate	<i>Potamogeton pectinatus</i>
Hårsärv	<i>Zannichellia palustris</i>
Snärjtång	<i>Chorda filum</i>
Blåstång	<i>Fucus vesiculosus</i>
Grönslick	<i>Cladophora glomerata</i>
Ullsleke	<i>Ceramium teunicorne</i>
Fjäderslick	<i>Polysiphonia fucoides</i>
Violettslick	<i>P. fibrillosa</i>

Kulturvärden

Inga kända kulturlämningar förekommer inom området.

11. Svartstensudden



Besiktigat: 23 september 2009

Tillgänglighet: Platsen nås från land. De grundare partierna syns från ytan samt vid snorkling. De djupare partierna kräver sportdykning. Läget är väderutsatt med risk för sjöhävning.

Naturvärden

På fartygslämningen och malmlasten växte stora mängder fintrådiga rödalger:

Fjäderslick *Polysiphonia fucoides*

Violettslick *P. Fibrillosa*

Ullsleke *Ceramium teunicorne*

Här finns också enstaka exemplar av

Näckmossa *Fontinalis dalecarlica*

Blåstång *Fucus vesiculosus*

Smaltång *F. radicans*

Kulturvärden

Fartygslämning, klinkbyggd, malmlast

Fartygslämningen identifierad som slupen Beda av Harg, som förliste på platsen år 1883. Lämningen är kraftigt nedbruten. Delar av skrovet, samt malmlasten ligger på 3-5 meters djup på kanten av en sluttning. Skrovsidan har kollapsat och kanat ned för den branta slänten och lagt sig precis där botten börjar plana ut, på 12-16 m djup. Här ligger den väl skyddad för vågor, is och vind. Vrakplatsen på grundområdet har påverkats i en betydligt större omfattning.



Bo Ulfhielm undersöker Bedas malmlast med dess påväxt av blåstång och smaltång. Foto: Jim Hansson.



Kraftiga bottenstockar på den klinkbyggda babordssidan från Beda. Här finns ingen större beväxning. Foto: Jim Hansson.

12. Sundsmar



Besiktigt: 23 september 2009

Tillgänglighet: Platsen nås från land, dock intill privat tomt. Större delen ses från ytan. Platsen ligger i väderskyddat läge.

Naturvärden

Fartygslämningen var täckt av fintrådiga rödalger som vid tillfället var täckta av kiselalger.

På den mjuka botten runt lämningen växer:

Ålnate Potamogeton perfoliatus

Höstlånke *Callitriche hermafroditica*

Tarmalger *Ulva sp.*

Spirogyra

Kulturvärden

Fartygslämningen utgör sannolikt galeasen Patrioten som förliste i området år 1840. Trots det ringa djupet finns stora delar av fartygsskrovet bevarat. Enstaka stycken järnmalm förekommer i de aktere delarna. Det finns sannolikt mer information om själva förlisningen i Krigsarkivet.

[Fartygslämning, kravellbyggd, mindre mängd järnmalm](#)



Bo Ulfhielm inspekterar vrakets insida på Patrioten. På bordläggningen är rikligt med fintrådiga alger Foto: Jim Hansson.



Välbevarad fartygslämning vid Oxelharen (se nästa uppslag). På bilden syns en kraftig förstäv samt en pollare, eller möjligen ett ankarspel. Fartygslämningen sticker här upp ca 6-7 m från botten. Foto: Jim Hansson.

13. Oxelharen



Besiktat: 23 september 2009

Tillgänglighet: Platsen kan nås från land. Större delen är synligt från ytan. Platsen fungerar väl för snorkling och sportdykning.

Naturvärden

På mjukbotten mellan vrakdelarna växte

Ålnate Potamogeton perfoliatus

Tarmalger *Ulva sp.*

Höstlånke *Callitriche hermafroditica*

Kulturvärden

Fyra fartyglämningar, sannolikt till pråmar nedriggade segelskutor från 1800-talets senare del.

Fartyglämningarna ligger bredvid varandra på 1-6 m djup och är troligen de mest välbevarade av de kända fartyglämningarna i Axmarområdet. Fartygen är sannolikt utrangerade segelfartyg, möjligtvis barkar. Någon koppling till Axmar bruk är dock inte belagd. Lämningarna är ca 30-40 m långa vilket gör dykupplevelsen spektakulär.

SAMMANFATTANDE RESULTAT

Naturvärden

Flera små vattendrag mynnar ut i havet nära de inre lokalerna. Närheten till Ljusnans utlopp med sitt betydande utflöde torde påverka hela Axmarreservatet.

Vegetationen vid lokalerna närmast Axmar brygga, liksom de grunda vikarna på Kusö kalv, tyder på kraftig sötvattenpåverkan.

Lokalerna vid Högrabben och Sandbanken ligger mer exponerade och visar på högre marin påverkan med förekomster av blåstång, smaltång och kransalger.

Strandängarna på Rävskär, norr om Kusö kalv, har driftvallar med rikliga mängder blåstång och smaltång, vilket tyder på betydande förekomster av fucus vid öns exponerade östra sida.

Gradienten av lokaler från Axmar brygga och österut, med ökande salinitet, ger en pedagogisk förståelse för förändringen i undervattensfloran.

Fartygslämningarna och de grunda vikarnas tätare vegetation innehöll rikligt med fisk såsom abborre, gädda, löja, elritza och spigg.



Smaltång och fintrådiga rödalger på stenblock vid Högrabben. Nederst i bild syns rivulariakulor. Foto: Jim Hansson.

Kulturvärden

Fältarbetet kompletterade kulturmiljön med flera pedagogiskt viktiga fartyg som tidigare inte uppmärksammats. Detta inkluderar bland annat en malmlastad skuta på väg in mot bruket (nr 8), och en tackjärnslastad på väg ut (nr 3). Totalt finns nu närmare 20 kända fartygslämningar i området. De representerar olika fartygstyper med olika funktioner, och är från olika tider. Möjligheter finns att belysa nästan hela brukets historia genom undervattenslämningarna. De kompletteras också av ett rikt arkivmaterial i form av inventarieförteckningar, mätbrev och skepparkontrakt.

Flera av de nyupptäckta fartygslämningarna är förlisningar. Det finns goda möjligheter att de alla kan identifieras och att omständigheterna kring förlisningarna blir kända. Enskilda dramatiska händelser som dessa har potential att ”ge liv” åt industrihistorien och lämpar sig därför väl i kommande informationssatsningar.

Utvalda lokaler

Alla värden sammanvägda förslås följande tre platser ingå i den första delen av informationssatsningen:

- Slätskär/Malmharen
- Granskär
- Högrabben

Dessa ligger alla inom Axmars naturreservat och inom ett relativt begränsat område - i princip inom synhåll från varandra och från hamnen i Axmar bruk. De kompletterar varandra genom att de alla visar *olika* aspekter av såväl brukshistorien som naturmiljön. Varje plats har också potential till minst en halvtimmes utforskande.

För att inte låsa informationen till en viss besöksform; t.ex. paddling eller snorkling, föreslås följande:

- Platserna bojas för att vara enkla att hitta
- Informationen förmedlas på plastade ”slates” som kan användas oavsett om man besöker platsen genom paddling, snorkling eller sportdykning.
- Ett fylligt material med fördjupningar och förklaringar skall finnas tillgängligt via nätet. Hemsidan skall i första hand ligga under Järnriket Gästriklands informationsportal www.jarnriket.com.

Åtgärderna skall vara driftsatta sommaren 2010.



Moring vid Granskär, en av de utvalda lokalerna där det finns mycket att se, såväl över som under vattnet. Foto: Pernilla Flyg.

MEDIA OCH INFORMATION

Förhållandevis stort arbete har lagts ned på att informera om det pågående projektet. Det har också fått stort utrymme i lokala, men även nationella medier:

Gävle dagblad 6/7-09
Söderhamnskuriren, Hälsingesommar, turismbilaga
Söderhamnskuriren 25/9-09
Radioinslag, Radio Gävleborg
Nyhetsinslag på regional TV Gävle/Dala 25/9-09
Naturmorgon i P1 27/6-09

Dessutom har arbetet presenterats vid följande evenemang:

Kulturlunch på Läns museet Gävleborg den 1/12-09
Riksantikvarieämbetets höstmöte 2009
Skogsstyrelsen Distrikt S Gävleborg 16/12-09
Bergby centralskola 16/10-09
Informationsblad vid Hamrånge företagsamhetsmessa 22/11-09
Internationell konferens om Sustainable Tourism Development, Södertörns högskola.

FÖRSLAG PÅ VIDARE ÅTGÄRDER

Utöver de aktiviteter som finansieras via 2009 års medel finns stor potential till såväl fördjupad forskning som ytterligare informationsinsatser. Några idéförslag på kommande insatser är:

- Landbaserad information i Axmar bruk
- Successivt komplettera de ”slates” som nu tas fram med ytterligare lokaler.
- Dendrokronologisk datering av vraket vid Tokharen.
- Arkivforskning samt beskrivning av fartygslämningarna vid Oxelharen.
- Synkronisera Axmar bruk med satsningarna som görs på Storjungfruns havsanknutna natur- och kulturmiljöer

ADMINISTRATIVA UPPGIFTER

Fastighet: Axmar bruk 1:1, Kusön 1:1 m.fl.

Ekonomiska kartblad: 14H4e Axmar bruk, 14H4f Kusön, 14H3e Axmar samt 14H3f Gåsholma

Kartmaterial: Digitala fastighetskartan. ©Lantmäteriverket 2008. medgivande nr 2008/1787.

Fältarbetstid: 240 timmar

Fältarbetsperiod: 29/6-2/7 2009 samt 23/9-25/9 2009

Personal: Jim Hansson och Pernilla Flyg, Sjöhistoriska museet, Peter Hansson, Kustfilm AB samt Bo Ulfhielm, Läns museet Gävleborg.

Fynd: Ett stycke järnmalm från lokal nr 8, Tokharen, tillvaratogs och förvaras på Läns museet Gävleborg

KÄLL- OCH LITTERATURFÖRTECKNING

Ekberg, G, Eriksson, N och Ulfhielm B. Den maritima kulturmiljön kring Axmar bruk. Läns museet Gävleborg rapport 2007:01

Länsstyrelsen Gävleborg: Marinbiologisk undersökning i Axmar och Hilleviks-Trödjefjärden. Sveriges Vattenekologer AB. februari 2009.

Persson, J och Schreiber, H. 2005. Fiskyngel och undervattensvegetation i Axmars naturreservat, Gävleborgs län. Länsstyrelsen Gävleborg rapport 2005:4.

Westerdahl, C. 1987. Norrlandsleden II. Beskrivning av det maritima kuturlandskapet. Arkiv för norrländsk hembygdsforskning XXIII.

BILAGA 1. BESKRIVNINGAR

OKÄND

Ändringsanmälan Raä 206:1 Hamrånge socken
Ny beskrivning samt justering av lägesinformation.

Fartygslämning 17,5 x 4,2 m (N-S), bestående av botten och skrovsidor av ett klinkbyggt fartyg. Delar av styrbordsidan är nedfallen och belägen några meter väster om skrovet. I N är en stående akterstäv, och N därom påträffas roder och häckbalkar liggande på botten. Fartygets last av 0,1-0,5 m st stycken järnmalm bevarad.

Antikvarisk bedömning: Fast fornlämning

Terräng: Sluttande grusig moränbotten, 2,0-7,6 m dj.

Koordinater: x 6771059 y1577026

PATRIOTEN

Nyanmälan

Fartygslämning ca 20 x 6-8 m (ÖNÖ-VSV). Kravellbyggt skrov, bevarad upp till ca 1,5 m över botten, därefter nedfallna skrovsidor. I VSV är förstäv med spunning. I aktre delen är ett mindre område med järnmalm.

Antikvarisk bedömning: Fast fornlämning

Terräng: 0,5-2,0 m dj på flack morän botten

Orientering: ca 1 m SV om uddspets, 20 m N om båthusgavel

Tradition: Lämningen kan sannolikt identifieras som galeasen Patriot, vilken förläste vid Kusön år 1840 och bogserades till Sundmar (Westerdahl 1987 objekt X584)

Koordinater: x 6766690 y 1576036

Referenser: Westerdahl, C. 1987. Norrlandsleden II, Arkiv för norrländsk hembygdsforskning XXIII . Härnösand.

BEDA

Nyanmälan

Fartygslämning. Inom ett ca 50 x 10 m stort område förekommer lämningar efter ett klinkbyggt fartyg. Huvuddelen av skrovet ligger i S delen av området och utgörs av ett ca 10 x 5 m st område (N-S) med järnmalmslast och ställvis uppstickande spant längs sidorna. 20 m N därom är ytterligare fartygsdelar, däribland en ca 10 m lång skrovsida.

Antikvarisk bedömning: Fast fornlämning

Tradition: Lämningen kan sannolikt identifieras som slupen Beda, vilken förliste vid Sundmars fyr år 1883 med last av järnmalm (Norrlandsposten 8/10 1883).

Orientering: ca 20 m N om strandkant (Ö-V)

Terräng: N-sluttande grusig morän, 3-15 m dj.

Koordinater: x 6767235 y 1577150

Referenser: Inge Hillborg, Säljemar, muntlig uppgift.
Norrlandsposten 8/10 1883

VENUS

Nyanmälan

Fartygslämning, 18,6 x 4,5 m (NV-SÖ) bestående av botten och skrovsidor av ett klinkbyggt fartyg. Centralt är ett område med korroderade tackjärn, enstaka spridda tackjärn förekommer också längs skrovsidorna.

Antikvarisk bedömning: Fast fornlämning

Terräng: 3-6 m djup på storblockig moränbotten.

Tradition: Lämningen kan sannolikt identifieras slupen Venus, vilken skall ha förlist i området år 1867 med tackjärnslast på väg ut från Axmar bruk (se också Westerdahl 1987, X341, Norrlandsposten 21/11 1867)

Koordinater: x 6770174 y 1575815

Referenser: Dan Engman. Axmar by, muntlig uppgift
Westerdahl, C. 1987. Norrlandsleden II, Arkiv för
norrländsk hembygdsforskning XXIII . Härnösand.
Norrlandsposten 21/11 1867



LÄNSMUSEET GÄVLEBORG

Box 746, 801 28 Gävle 026-65 56 00
Museet: S Strandg 20 Fogden: Styrmanög 4
www.lansmuseetgavleborg.se